



SAKARYA
UYGULAMALI BİLİMLER
ÜNİVERSİTESİ

BİRİM İÇ DEĞERLENDİRME RAPORU

*Bilgiyi beceriyle
bütünleştiriyoruz*

Sakarya Meslek Yüksek Okulu
2023

Özet

Sakarya Meslek Yüksekokulu 2023 yılı Birim İç Değerlendirme Raporunda Kuruma ait bilgiler, Liderlik Yönetişim ve Kalite, Eğitim ve Öğretim, Araştırma ve Geliştirme ve Toplumsal Katkı başlıklarında gerçekleştirilen faaliyetler yer almaktadır.

Okulumuzda ilgili rapor döneminde 59 Akademik, 14 idari personel, 6002 öğrenci, 410 yabancı uyguklu öğrenci bulunmaktadır. İki bloktan oluşan binamızda 26 derslik, 14 laboratuvar bulunmaktadır. Üniversitemizin kuruluşundan bu yana başlayan öz değerlendirmeler ve kalite güvence yapısının oluşumu ile başlayan süreçte kurum içi değerlendirme çalışmalarından yola çıkarak gelişmeye açık yönlerimiz iyileştirilmeye ve geliştirilmeye devam etmektedir. Öğrencilerimize ve dış paydaşlarımıza yönelik uygulanan anket çalışmalarının sonuçları titizlikle değerlendirilip gerekli iyileştirmeler yapılmaktadır. Dönemsel olarak toplanan danışma kuruluna katılan dış paydaşlarımızın beklentileri doğrultusunda topluma hizmet süreçlerimizde tespit edilen iyileştirmeler yapılmakta ve takibi sağlanmaktadır.

Birime Ait Bilgiler

Okulun tarihi: Okulumuz belirli mesleklere yönelik nitelikli insan gücü yetiştirmek için, Sakarya Meslek Yüksekokulu adıyla Milli Eğitim Bakanlığı bünyesinde 1976 yılında eğitim-öğretime açılmıştır. 20 Temmuz 1982 tarih ve 41 sayılı Yükseköğretim Kurumları hakkında Kararname ile 1982 yılında İstanbul Teknik Üniversitesi (İTÜ) bünyesinde Sakarya Mühendislik Fakültesine bağlanmış, 1992 yılında ise Sakarya Üniversitesi bünyesine alınmıştır.

18.05.2018 tarihinde yayımlanan 7141 Sayılı Kanun kapsamında Sakarya Üniversitesi'nden ayrılarak Sakarya Meslek Yüksekokulu adı ile Sakarya Uygulamalı Bilimler Üniversitesinin bünyesine alınan okulumuz eğitim öğretim faaliyetlerine Camili yerleşkesinde devam etmektedir.

Misyon

İnsanlığa değer katan, analitik düşünebilen, mesleki açıdan yetkin, iletişim becerisine sahip, bilgiyi beceri ile bütünleştiren bireyler yetiştirmek ve evrensel nitelikte bilim, teknoloji ve hizmet üretmektir.

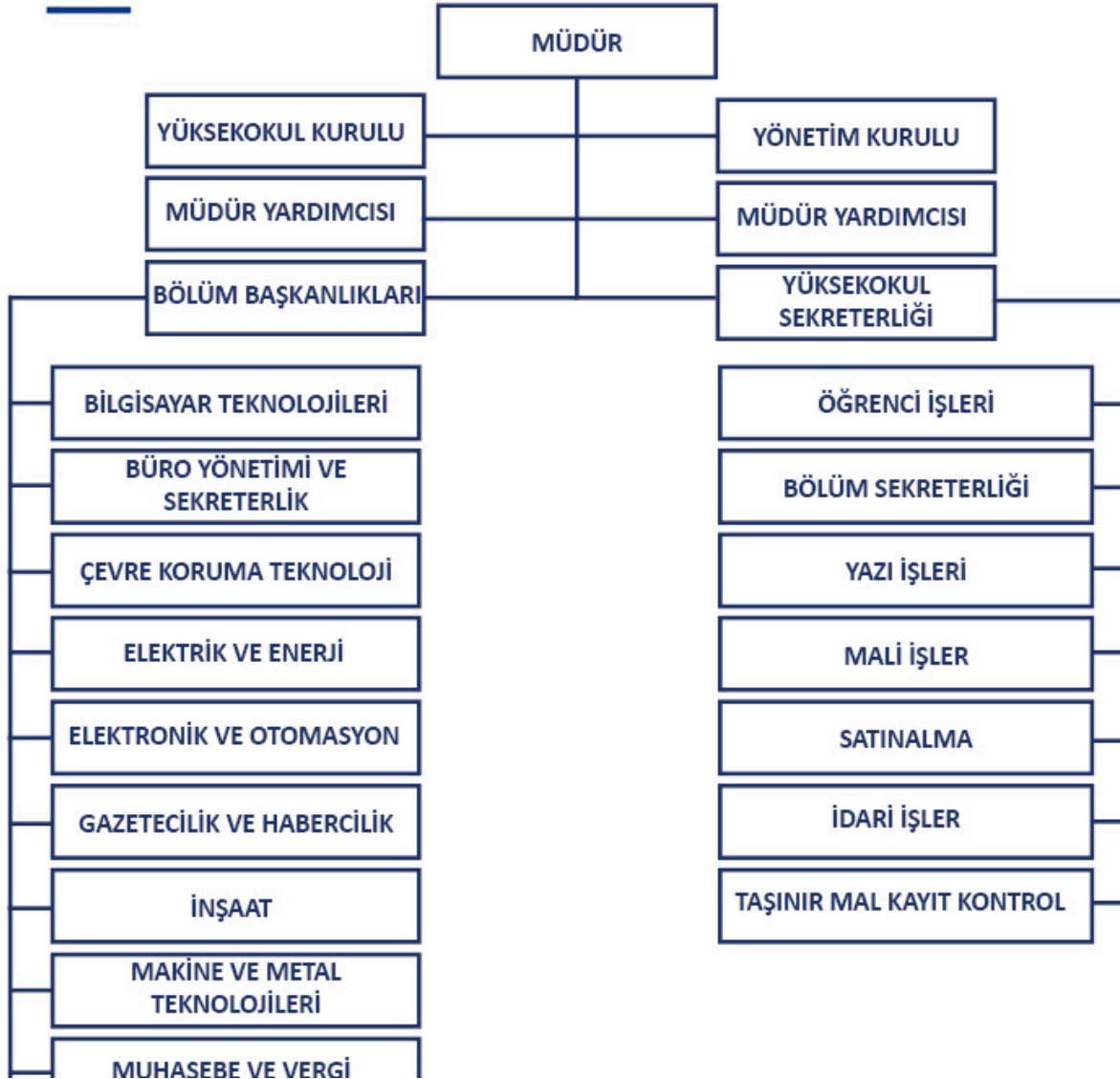
Vizyon

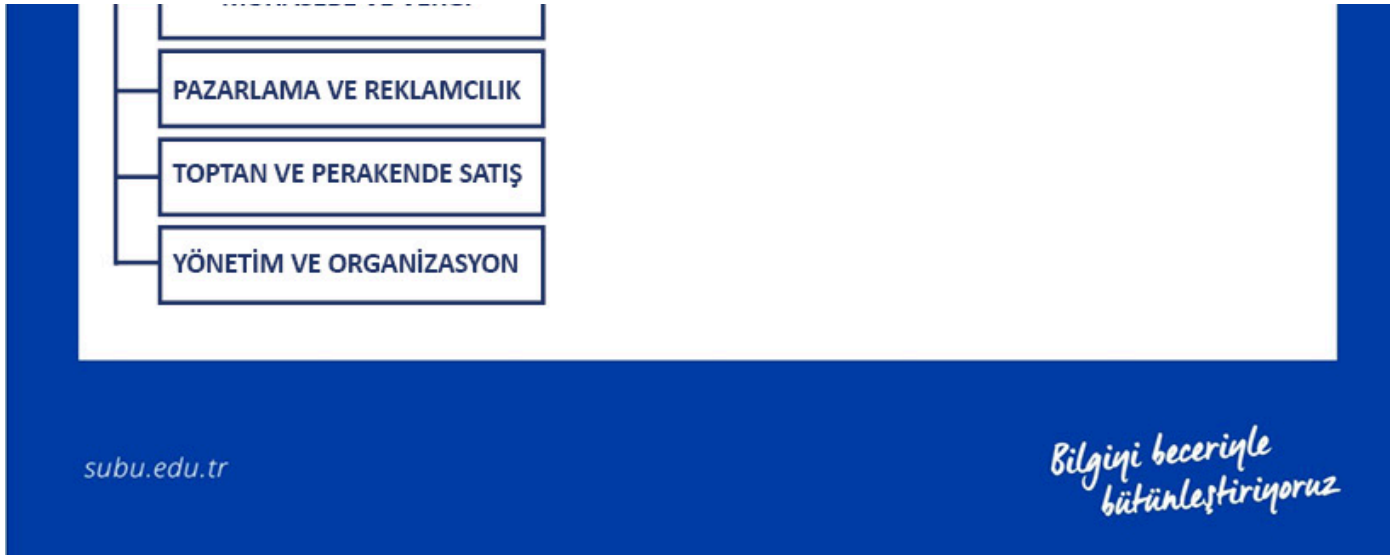
Uygulamalı eğitim ve araştırmada öncü, yenilikçi yaklaşımlarla öğrenciyi merkeze alan, ürettiği bilim ve teknoloji ile paydaşlarının sorunlarına çözüm üreten, uluslararası tanınırlığa sahip bir üniversite olmaktır.



Sakarya Meslek Yüksekokulu

Organizasyon Şeması





Misyon

İnsanlığa değer katan, analitik düşünebilen, mesleki açıdan yetkin, iletişim becerisine sahip, bilgiyi beceri ile bütünleştiren bireyler yetiştirmek ve evrensel nitelikte bilim, teknoloji ve hizmet üretmektir.

Vizyon

Uygulamalı eğitim ve araştırmada öncü, yenilikçi yaklaşımlarla öğrenciyi merkeze alan, ürettiği bilim ve teknoloji ile paydaşlarının sorunlarına çözüm üreten, uluslararası tanınırlığa sahip bir üniversite olmaktır.

Liderlik, Yönetişim ve Kalite

1. Liderlik ve Kalite

Liderlik ve Kalite

Sakarya Meslek Yüksekokulunda **yönetim modeli ve idari yapı** anayasal çerçevede çizilmiş olup üniversitelerin görev ve yetkileri Türkiye Cumhuriyeti Anayasası'nın 130. ve 131. Maddeleri çerçevesinde 2547 Sayılı Yükseköğretim Kanunu'nu ile belirlenen amaç ve ilkeler doğrultusunda bir bütünlük içerisinde yürütülmektedir. Liderler belirlenen yönetim politikası doğrultusunda kurum kültürünün oluşmasına öncülük eden bir anlayış çerçevesinde hareket etmekte ve iyi uygulama örneklerinin yayılımı ve sürdürülebilirliğini sağlamak konusunda öncü rol üstlenmektedir.

Meslek Yüksekokulumuz misyonu, vizyonu, temel değerleri ve stratejik hedefleriyle ilişkili olarak, katılımcı yönetim anlayışı ile paydaşlarının ve toplumun beklentilerini karşılamaya çalışmaktadır. Öğrenci ve süreç odaklı bir sistem kurarak tüm faaliyetlerini paydaş memnuniyetini öncelikleyerek yönetim sistemleri ile birlikte bir bütün olarak ele alan Meslek Yüksekokulumuz günümüzün ve toplumun gerektirdiği nitelikte insan gücünü yetiştirerek, bilgiye, beceriye dayalı işgücü ortamına uygun bakış açısını yansıtan, tüm çalışanların ekip ve takım çalışması ile paylaşımını ve katılımını destekleyen kurum kültürünü oluşturma ve sürekliliğini sağlama çabasıdır.

Meslek Yüksekokulumuz organizasyonel yapısını yönetim politikası ve yönetmelikler çerçevesinde kurgulamış ve süreçlerini bu doğrultuda işletmektedir. Organizasyon şeması aşağıda yer almaktadır.

Üniversitemiz liderleri, etkililiğini her yıl Liderlik Davranışı Anketi (LİDA) ile ölçmekte ve sonuçlarını değerlendirmektedirler. Liderleri; stratejik liderler, yönetsel liderler ve operasyonel liderler düzeyinde ele alan üniversitemiz, 2020 yılında ilk kez uygulamaya alınan Liderlik Davranışı Anketi ile liderler hakkında görüşleri belirlemek, memnuniyet düzeyini ölçmek ve liderlerin iyileştirmelerine yön vermesi amacı ile her yıl sistematik olarak gerçekleştirilmektedir. Anketler sonucu alınan geribildirimlerin, lider etkililik düzeyini belirlemede ve iyileştirmelerde kullanılan bir mekanizma haline gelmesi amaçlanmıştır. Liderlik anketi analizleri liderin kendisi ile paylaşılmakta, anket sonuçlarına yönelik yapacağı iyileştirmeleri içeren aksiyon planları sistematik olarak talep edilmekte ve çeşitli toplantılarda gündem olarak ele alınmaktadır.

Meslek Yüksekokulumuzda birimin iç kalite güvencesi süreç ve mekanizmaları tanımlanmıştır. Liderler, Kalite Komisyonu ve Kalite Koordinatörlüğü bünyesinde birimlerde yayılımın sağlanması konusunda planlamalara dahil olmaktadır. Birim tanımlı süreçler doğrultusunda kamuoyunu bilgilendirme ve hesap verebilirlik mekanizmaları işletmektedir.

Stratejiler ve bunları destekleyen süreçler, finansal ve finansal olmayan göstergeler bazında izlenmekte olup, bunun gelecekteki senaryoları anlamaya ve kararvermede kullanılmasına yönelik organizasyonun bütününde yer alan liderlerin sistematik olarak MYOKurulları, MEYOK toplantıları, Danışma Kuruları, İstişare toplantıları ve okulumuz bünyesindeki birimlerin kendi içerisinde çeşitlendirdiği diğer faaliyetlerde ele alınmaktadır. Kalite Komisyonuna bağlı birim kalite elçileri sürecin sürdürülebilirliği ve takibini yapmaktadır.

1.1. Yönetişim modeli ve idari yapı

Olgunluk Düzeyi: 3- Birimin yönetim modeli ve organizasyonel yapılanması birim ve alanların genelini kapsayacak şekilde faaliyet göstermektedir.

Kanıtlar

- [organizasyon.pdf](#)

1.2. Liderlik

Olgunluk Düzeyi: 2- Birimde liderlerin kalite güvencesi sisteminin yönetimi ve kültürünün içselleştirilmesi konusunda sahipliği ve motivasyonu bulunmaktadır.

Kanıtlar

- [liderlik.pdf](#)

1.3. Kurumsal dönüşüm kapasitesi

Olgunluk Düzeyi: 3- Birimde değişim yönetimi yaklaşımı birimin geneline yayılmış ve bütüncül olarak yürütülmektedir.

Kanıtlar

- [Değişim Yönetimi Alt Süreci.pdf](#)
- [Risk Yönetimi Yönergesi.pdf](#)

1.4. İç kalite güvencesi mekanizmaları

Olgunluk Düzeyi: 3- İç kalite güvencesi sistemi birimin geneline yayılmış, şeffaf ve bütüncül olarak yürütülmektedir.

Kanıtlar

- [KALİTE KOMİSYONU.pdf](#)
- [KALİTE EL KİTABI.pdf](#)

1.5. Kamuoyunu bilgilendirme ve hesap verebilirlik

Olgunluk Düzeyi: 3- Birim tanımlı süreçleri doğrultusunda kamuoyunu bilgilendirme ve hesap verebilirlik mekanizmalarını işletmektedir.

Kanıtlar

- [kamouyu bilgilendirme.pdf](#)

2. Misyon ve Stratejik Amaçlar

Misyon ve Stratejik Amaçlar

Sakarya MYO insanlığa değer katan, analitik düşünebilen, mesleki açıdan yetkin, iletişim becerisine sahip, bilgiyi beceri ile bütünleştiren bireyler yetiştirmek ve evrensel nitelikte bilim, teknoloji ve hizmet üretmek misyonuyla ve uygulamalı eğitim ve araştırmada öncü, yenilikçi yaklaşımlarla öğrenciyi merkeze alan, ürettiği bilim ve teknoloji ile paydaşlarının sorunlarına çözüm üreten, uluslararası tanınırlığa sahip bir üniversite olmak vizyonuyla hareket etmektedir.

Liderler, her yıl performans sunumları ile birim bazında kurumsal performansları izlemektedir. Kurumsal performansın izlenmesinde kullanılan Kurumsal Performans Yönetim Sisteminin stratejik plan modülü aracılığı ile liderler yönettikleri birimin stratejik plan performansını takip etmekte ve yılsonu sistematik olarak senatoda birim sunumunu gerçekleştirmektedirler.

Birimimizde belli dönemlerde yapılan MYO Kurulu toplantılarında bölüm başkanları kendi bölümlerine ait performans göstergelerinin bulunduğu sunumları yapmaktadır.

2.1. Misyon, vizyon ve politikalar

Olgunluk Düzeyi: 2- Birimin tanımlanmış ve birime özgü misyon, vizyon ve politikaları bulunmaktadır.

Kanıtlar

- [misyon vizyon.pdf](#)

2.2. Stratejik amaç ve hedefler

Olgunluk Düzeyi: 3- Birimin bütünsel, tüm birimleri tarafından benimsenmiş ve paydaşlarınca bilinen stratejik planı ve bu planıyla uyumlu uygulamaları vardır.

Kanıtlar

- [STRATEJİK PLAN.pdf](#)

2.3. Performans yönetimi

Olgunluk Düzeyi: 3- Birimin geneline yayılmış performans yönetimi uygulamaları bulunmaktadır.

Kanıtlar

- [SMYO BÖLÜM PERFORMANS SUNUSU 2023 makine.pdf](#)

3. Yönetim Sistemleri

Yönetim Sistemleri

Birim genelinde temel süreçleri destekleyen entegre bilgi yönetim sistemi işletilmektedir. Liderler, her yıl performans sunumları ile birim bazında kurumsal performansları izlemektedir. Kurumsal performansın izlenmesinde kullanılan Kurumsal Performans Yönetim Sisteminin stratejik plan modülü aracılığı ile liderler yönettikleri birimin stratejik plan performansını takip etmekte ve yılsonu sistematik olarak senatoda birim sunumunu gerçekleştirmektedirler.

İnsan kaynakları yönetiminde, birimin genelinde çalışan memnuniyeti anketine katılım sağlanmaktadır. Uygulamalar tanımlı süreçlere uygun bir biçimde yürütülmektedir.

3.1. Bilgi yönetim sistemi

Olgunluk Düzeyi: 3- Birim genelinde temel süreçleri (eğitim ve öğretim, araştırma ve geliştirme, toplumsal katkı, kalite güvencesi) destekleyen entegre bilgi yönetim sistemi işletilmektedir.

Kanıtlar

- [QDMS.pdf](#)

3.2. İnsan kaynakları yönetimi

Olgunluk Düzeyi: 3- Birimin genelinde insan kaynakları yönetimi doğrultusunda uygulamalar tanımlı süreçlere uygun bir biçimde yürütülmektedir.

Kanıtlar

- [personel memnuniyeti.pdf](#)
- [memnuniyet anket.pdf](#)

3.3. Finansal yönetim

Olgunluk Düzeyi: 1- Birimde finansal kaynakların yönetimine ilişkin tanımlı süreçler bulunmamaktadır.

Kanıtlar

3.4. Süreç yönetimi

Olgunluk Düzeyi: 4- Birimde süreç yönetimi mekanizmaları izlenmekte ve ilgili paydaşlarla değerlendirilerek iyileştirilmektedir.

Kanıtlar

- [SÜREÇ YÖNETİMİ EL KİTABI.pdf](#)

4. Paydaş Katılımı

Paydaş Katılımı

Meslek Yüksekokulumuz iç ve dış paydaşlarının paydaş memnuniyet anketine katılımını sağlamaktadır. Birimin geneline yayılmış tüm süreçlerde paydaş katılımı sağlanmaktadır. Öğrencilerimizden hem öğrenci memnuniyet anketi hem de bilgi yönetim sistemi üzerinden dönem sonu ders memnuniyet anketleri ile geri bildirimler alınmaktadır.

4.1. İç ve dış paydaş katılımı

Olgunluk Düzeyi: 3- Tüm süreçlerdeki PUKÖ katmanlarına paydaş katılımını sağlamak üzere Birimin geneline yayılmış mekanizmalar bulunmaktadır.

Kanıtlar

- [uygulamalı eğitim anket.pdf](#)
- [paydaş memnuniyeti.pdf](#)

4.2. Öğrenci geri bildirimleri

Olgunluk Düzeyi: 3- Programların genelinde öğrenci geri bildirimleri (her yarıyıl ya da her akademik yıl sonunda) alınmaktadır.

Kanıtlar

- [BYS Ders Anketi.pdf](#)
- [öğrenci memnuniyeti.pdf](#)

4.3. Mezun ilişkileri yönetimi

Olgunluk Düzeyi: 1- Birimde mezun izleme sistemi bulunmamaktadır.

Kanıtlar

5. Uluslararasılaşma

Uluslararasılaşma

Sakarya MYO'da kurulmuş Erasmus komisyonu yapılanması mevcuttur. KA171 gibi erasmus projeleri tanıtılmakta ve öğretim elemanlarımız tarafından projelendirilmektedir.

5.1. Uluslararasılaşma süreçlerinin yönetimi

Olgunluk Düzeyi: 2- Birimin uluslararasılaşma süreçlerinin yönetim ve organizasyonel yapısına ilişkin planlamalar bulunmaktadır.

Kanıtlar

- [ERASMUS KOMİSYONU.pdf](#)

5.2. Uluslararasılaşma kaynakları

Olgunluk Düzeyi: 1- Birimin uluslararasılaşma faaliyetlerini sürdürebilmesi için yeterli kaynak bulunmamaktadır.

Kanıtlar

5.3. Uluslararasılaşma performansı

Olgunluk Düzeyi: 1- Birimde uluslararasılaşma faaliyeti bulunmamaktadır.

Kanıtlar

Eğitim ve Öğretim

1. Program Tasarımı, Değerlendirmesi ve Güncellenmesi

SUBÜ uzaktan/karma eğitim süreçleri ile ilgili olarak her seviyede eğitim öğretim yönergesi yayınlamıştır. Üniversitemiz eğitim-öğretim sürecinde eğitimöğretim birimlerinde yapılan periyodik toplantılarla, tüm paydaşlarından (birim danışma kurulları) aldığı geri bildirimler doğrultusunda bölüm koordinatörlüklerive bölüm kurul toplantıları aracılığı ile Türkiye Yükseköğretim Yeterlilikleri Çerçevesini esas alacak şekilde ders planlarını tasarlamakta ve güncellemektedir.Program tasarımı sürecine ilişkin danışma kurulları ve diğer araçlarla alınan geri bildirimler ile ilgili örnek kanıtlar kısmında sunulmaktadır.

Sakarya Meslek Yüksekokulu olarak öğretim programları Türkiye Yükseköğretim Yeterlilikleri Çerçevesi ile uyumlu bir şekilde sürdürülmektedir.

1.1. Programların tasarımı ve onayı

Olgunluk Düzeyi: 3- Tanımlı süreçler doğrultusunda; Birimin genelinde, tasarımı ve onayı gerçekleşen programlar, programların amaç ve öğrenme çıktılarına uygun olarak yürütülmektedir.

Kanıtlar

- [komisyonlar.pdf](#)

1.2. Programın ders dağılım dengesi

Olgunluk Düzeyi: 3- Ders dağılımı dengesine ilişkin tanımlı süreçlere uygun olarak Birim genelinde uygulamalar bulunmaktadır.

Kanıtlar

- [ÖRNEK DERS PROGRAMI.pdf](#)

1.3. Ders kazanımlarının program çıktılarıyla uyumu

Olgunluk Düzeyi: 3- Ders kazanımları programların genelinde program çıktılarıyla uyumlandırılmıştır ve ders bilgi paketleri ile paylaşılmaktadır.

Kanıtlar

- [Program Çıktı Örneği.pdf](#)

1.4. Öğrenci iş yüküne dayalı ders tasarımı

Olgunluk Düzeyi: 3- Dersler öğrenci iş yüküne uygun olarak tasarlanmış, ilan edilmiş ve uygulamaya konulmuştur.

Kanıtlar

- [Ders Bilgi Paketi.pdf](#)

1.5. Programların izlenmesi ve güncellenmesi

Olgunluk Düzeyi: 1- Program çıktılarının izlenmesine ve güncellenmesine ilişkin mekanizma bulunmamaktadır.

Kanıtlar

1.6. Eğitim ve öğretim süreçlerinin yönetimi

Olgunluk Düzeyi: 3- Birimin genelinde eğitim ve öğretim süreçleri belirlenmiş ilke ve kuralara uygun yönetilmektedir.

Kanıtlar

- [Sakarya MYO Hizmet Envanteri \(1\).pdf](#)

2. Programların Yürütülmesi (Öğrenci Merkezli Öğrenme, Öğretme ve Değerlendirme)

Birimimiz öğrencilerin kabulü ile ilgili tüm süreçler yönetmelikler, yönergeler, Senato usul ve esaslarına göre uygulanmaktadır. Öğrenci kabulüne yönelik tüm süreçler açık ve şeffaf bir biçimde yürütülmektedir. Kurumun merkezi yerleştirme ile gelen öğrenci grupları dışında kalan öğrenci kabullerinde uyguladığı kriterler yönetmelik, yönergeler ve Senato esasları çerçevesinde belirlenmiştir.

Üniversitemizin tüm akademik birimlerinde İlk Ders Uygulaması ve Sektörle Buluşma Günleri adları altında sistematik olarak öğrencilerimiz ve sektör temsilcilerinin bir araya geldiği faaliyetler düzenlenmektedir. Öğrenci merkezli öğrenme yaklaşımımız gereği sektörel deneyimlerin aktarıldığı akademik takvim yılı içerisinde bölüm ve programlarımızın düzenli olarak sektör temsilcisi ve öğrencileri bir araya getirdiği söz konusu faaliyetler ile hedeflenen nitelikli mezun yeterliliklerini artırmak amaçlanmaktadır. İlk ders uygulamaları ve sektörle buluşma günleri kurumsallaşmış iyi uygulama örneklerimiz arasında yer almaktadır.

2.1. Öğretim yöntem ve teknikleri

Olgunluk Düzeyi: 3- Programların genelinde öğrenci merkezli öğretim yöntem teknikleri tanımlı süreçler doğrultusunda uygulanmaktadır.

Kanıtlar

- [Öğrenci Odaklı Ders Akışı.pdf](#)

2.2. Ölçme ve değerlendirme

Olgunluk Düzeyi: 3- Programların genelinde öğrenci merkezli ve çeşitlendirilmiş ölçme ve değerlendirme uygulamaları bulunmaktadır.

Kanıtlar

- [Finansal Muh.Yoklama 2023 Güz yy. Örnek.pdf](#)
- [Finansal Muh. Sınav kağıdı 2023 Güz yy. Örnek .pdf](#)

2.3. Öğrenci kabulü, önceki öğrenmenin tanınması ve kredilendirilmesi

Olgunluk Düzeyi: 3- Birimin genelinde öğrenci kabulü, önceki öğrenmenin tanınması ve kredilendirilmesine ilişkin planlar dahilinde uygulamalar bulunmaktadır.

Kanıtlar

- [Önceden Kazanılmış Yeterliliklerin Tanınması, Kredi Transferi ve İntibak İşlemleri Yönergesi.pdf](#)

2.4. Yeterliliklerin sertifikalandırılması ve diploma

Olgunluk Düzeyi: 2- Birimde diploma onayı ve diğer yeterliliklerin sertifikalandırılmasına ilişkin kapsamlı, tutarlı ve ilan edilmiş ilke, kural ve süreçler bulunmaktadır.

Kanıtlar

- [Önlisans ve Lisans Yurt Dışından Öğrenci Kabulü Yönergesi.pdf](#)
- [YATAY GEÇİŞ SENATO ESASLARI SUBU_0 \(2\).pdf](#)

3. Öğrenme Kaynakları ve Akademik Destek Hizmetleri

Birimimiz eğitim-öğretim faaliyetlerini yürütmek amacıyla uygun derslik sayısına, bilgisayara laboratuvarlarına ve teknik donanıma sahip olup mevcut kapasitenin arttırılabilmesi için çalışmalar ve planlamalar sürmektedir.

LMS: Big Blue Button Sistemi ile kurumun tüm ihtiyaçlarına cevap verebilecek şekilde tasarlanmış ve başka kurumlarla karşılaştırma yapılarak acil uzaktan eğitime geçiş sürecinde sistem olarak kullanılmaya başlanmıştır. Tüm öğrenme kaynakları ve materyaller bu sistem üzerinden kullanıcılara ulaşmaktadır. Öğrenci ve öğretim elemanlarının uzaktan eğitim sistemine erişimlerine ilişkin olarak SUBUZEM üzerinden birçok kullanım kılavuzu ve kaynak geliştirilmiştir. Uzaktan eğitime ilişkin eş zamanlı ve eş zamansız teknik destek ekibi SUBUZEM üzerinden hizmet vermektedir

3.1. Öğrenme ortam ve kaynakları

Olgunluk Düzeyi: 2- Birimin eğitim-öğretim faaliyetlerini sürdürebilmek için uygun nitelik ve nicelikte öğrenme kaynaklarının (sınıf, laboratuvar, stüdyo, öğrenme yönetim sistemi, basılı/e-kaynak ve materyal, insan kaynakları vb.) oluşturulmasına yönelik planları vardır.

Kanıtlar

- [Anket.pdf](#)

3.2. Akademik destek hizmetleri

Olgunluk Düzeyi: 1- Birimde öğrencilerin akademik gelişimi ve kariyer planlamasına yönelik destek hizmetleri bulunmamaktadır.

Kanıtlar

3.3. Tesis ve altyapılar

Olgunluk Düzeyi: 1- Birimde uygun nitelik ve nicelikte tesisler ve altyapı bulunmamaktadır.

Kanıtlar

3.4. Dezavantajlı gruplar

Olgunluk Düzeyi: 1- Birimde dezavantajlı grupların eğitim olanaklarına erişimine ilişkin planlamalar bulunmamaktadır.

Kanıtlar

3.5. Sosyal, kültürel, sportif faaliyetler

Olgunluk Düzeyi: 1- Birimde uygun nitelik ve nicelikte sosyal, kültürel ve sportif faaliyet olanakları bulunmamaktadır.

Kanıtlar

4. Öğretim Kadrosu

Sakarya Meslek Yüksekokulu olarak öğretim elemanlarının işe alınması, atanması, yükseltilmesi ve ders görevlendirmesi ile ilgili tüm süreçler ilgili yönetmelik ve yönergeler kapsamında yürütülmektedir. Öğretim elemanlarının ders dağılımlarında uzmanlık alanları gözetilmekte ve görevlendirmeler sözkonusu yaklaşımla yapılmaktadır.

Öğretim elemanlarımız eğitim-öğretim süreçlerinin planlaması ve iyileştirilmesinde aktif olarak yer almaktadır. Her ders için bir ders koordinatörü atanması ve öğretim elemanlarının yer aldığı kurul ve komisyonlar bulunmaktadır (Eğitim Öğretim Komisyonu, Kalite Komisyonuna bağlı Eğitim-Öğretim Alt Komisyonu, Yeni Eğitim Modeli Geliştirme Komisyonu, ders planları ve içeriklerinin güncellenmesi için oluşturulan bölüm ve ders koordinatörlükleri komisyonları vb.).

4.1. Atama, yükseltme ve görevlendirme kriterleri

Olgunluk Düzeyi: 3- Birimin tüm alanlar için tanımlı ve paydaşlarca bilinen atama, yükseltme ve görevlendirme kriterleri uygulanmakta ve karar almalarda (eğitim-öğretim kadrosunun işe alınması, atanması, yükseltilmesi ve ders görevlendirmeleri vb.) kullanılmaktadır.

Kanıtlar

- [Ogretim_Uyeligine_Yukseltme_ve_Atanma_Olcutleri.pdf](#)

4.2. Öğretim yetkinlikleri ve gelişimi

Olgunluk Düzeyi: 1- Birimde öğretim elemanlarının öğretim yetkinliğini geliştirmek üzere planlamalar bulunmamaktadır.

Kanıtlar

4.3. Eğitim faaliyetlerine yönelik teşvik ve ödüllendirme

Olgunluk Düzeyi: 3- Teşvik ve ödüllendirme uygulamaları Birim geneline yayılmıştır.

Kanıtlar

- [Sakarya Uygulamalı Bilimler Üniversitesi Akademik ve İdari Personel Ödül Yönergesi.pdf](#)

Araştırma ve Geliştirme

1. Araştırma Süreçlerinin Yönetimi ve Araştırma Kaynakları

Üniversitemiz araştırma süreçlerinin yönetimi araştırma-geliştirme politikamız çerçevesinde yürütülmektedir. SUBÜ'nün araştırma stratejisi, 2020-2024 Stratejik Planı çerçevesinde paydaşları ile birlikte belirlenmiştir. SUBÜ, akademik öncelikleriyle uyumlu, değerüretebilen ve toplumsal faydaya dönüştürülebilir araştırma ve geliştirme faaliyetlerini teşvik etmektedir. SUBÜ'nün araştırma stratejisi, Stratejik Plan'da yer alan 2 numaralı stratejik amaçla açıklanmıştır. Amaç, hedefler ve performans göstergeleri belirlenen periyotlarda takip edilmektedir.

Birimin ihtiyaçları doğrultusunda oluşturulmasında yarar sağlayacağı düşünülerek farklı alanlardaki akademik personellerden oluşan bir proje bilgilendirme ekibi kurulmuştur. Bu ekipte kendi arasında TTO Koordinatörlüğü kapsamındaki projeler (Tübitak, üniversite-sanayi işbirliği projeleri vb.), BAP koordinatörlüğü kapsamındaki projeler ve erasmus koordinatörlüğü kapsamındaki projeler (KA171 vb. gibi) olarak alt gruplara ayrılmıştır.

1.1. Araştırma süreçlerinin yönetimi

Olgunluk Düzeyi: 2- Birimin araştırma süreçlerinin yönetimi ve organizasyonel yapısına ilişkin yönlendirme ve motive etme gibi hususları dikkate alan planlamaları bulunmaktadır.

Kanıtlar

- [proje birimi.pdf](#)

1.2. İç ve dış kaynaklar

Olgunluk Düzeyi: 2- Birimin araştırma ve geliştirme faaliyetlerini sürdürebilmek için uygun nitelik ve nicelikte fiziki, teknik ve mali kaynakların oluşturulmasına yönelik planları bulunmaktadır.

Kanıtlar

- [SUBU BAP Uygulama Yonergesi 2024 revizyon.pdf](#)
- [BAP Projeleri.pdf](#)

1.3. Doktora programları ve doktora sonrası imkanlar

Olgunluk Düzeyi: 1- Birimin doktora programı ve doktora sonrası imkanları bulunmamaktadır.

Kanıtlar

2. Araştırma Yetkinliği, İş birlikleri ve Destekler

SMYO öğretim elemanlarının araştırma yetkinliğini desteklemek için akademik personelin katıldığı bilimsel etkinliklere destek olmakta ve kurum bünyesindeproje, yayın, patent vb. çalışmalar için verilen eğitimleri desteklemektedir

Birimde, öğretim elemanlarının araştırma yetkinliklerinin izlenmesi ve yıllara göre gelişimi takip edilmektedir.

Her yıl hazırlanan birim performans değerlendirme sunumlarında bu veriler paylaşılmaktadır. İyileştirmeler için yapılabilecek çalışmalar hakkında görüşülmektedir.

Ayrıca yine her yıl sonunda bölüm içerisinde yapılan çalışmalar düzenlenen toplantıda bölüm başkanlarının sunumları ile paylaşılmaktadır.

2.1. Araştırma yetkinlikleri ve gelişimi

Olgunluk Düzeyi: 4- Birimde, öğretim elemanlarının araştırma yetkinliğinin geliştirilmesine yönelik uygulamalar izlenmekte ve izlem sonuçları öğretim elemanları ile birlikte değerlendirilerek önlemler alınmaktadır.

Kanıtlar

- [SMYO BÖLÜM PERFORMANS SUNUSU 2023 makine .pdf](#)
- [2023 Birim Performans Degerlendirmesi Sunu_SMYO.pdf](#)
- [Proje sayisi.pdf](#)

2.2. Ulusal ve uluslararası ortak programlar ve ortak araştırma birimleri

Olgunluk Düzeyi: 2- Birimde ulusal ve uluslararası düzeyde ortak programlar ve ortak araştırma birimleri ile araştırma ağlarına katılım ve iş birlikleri kurma gibi çoklu araştırma faaliyetlerine yönelik planlamalar ve mekanizmalar bulunmaktadır.

Kanıtlar

- [Proje başvuru bilgilendirme.pdf](#)

3. Araştırma Performansı

Araştırma ve geliştirme faaliyetleri Kurumsal Performans Yönetim Sistemi üzerinden takip edilmekte ve akademik birimlerin ilgili stratejiye yönelik hedefleri ve hedeflere ilişkin performans göstergeleri üzerinden değerlendirilmektedir. Araştırma performansına ilişkin ölçme ve değerlendirme yılsonu akademik birimlerin hedeflerinin gerçekleşen değerlerinin girmeleri sonucu ortaya çıkan gerçekleşme yüzdesi üzerinden değerlendirilir.

Birimimizde gerçekleştirilen akademik faaliyetler Yılsonu akademik birimler Senato toplantısında "Birim Performans Sunuları" ile üst yönetime sunulmaktadır. Birimimize ait akademik birim hedefleri performans grafikleri üzerinden analiz edilerek hedefleri gerçekleştirme oranında başarı yakalandı ise başarısının kaynağını ve sürdürülebilirliğini, hedefler tutturulamadı ise nedenleri ve iyileştirme planları sunularak yıllık değerlendirmesi yapılmaktadır. Akademik birim hedefleri, bölümlerin hedeflerinden, bölümlerin hedefleri ise öğretim elemanlarından gelmektedir

3.1. Araştırma performansının izlenmesi ve değerlendirilmesi

Olgunluk Düzeyi: 3- Birimin genelinde araştırma performansını izlemek ve değerlendirmek üzere oluşturulan mekanizmalar kullanılmaktadır.

Kanıtlar

- [SMYO BÖLÜM PERFORMANS SUNUSU 2023 makine_.pdf](#)
- [Kurumun Araştırma Politikası, Stratejisi ve Hedefleri.pdf](#)

3.2. Öğretim elemanı/araştırmacı performansının değerlendirilmesi

Olgunluk Düzeyi: 2- Birimde öğretim elemanlarının araştırma performansının izlenmesine ve değerlendirmesine yönelik ilke, kural ve göstergeler bulunmaktadır.

Kanıtlar

- [Yayın Yönergesi.pdf](#)
- [Sakarya Uygulamalı Bilimler Üniversitesi Akademik ve İdari Personel Ödül Yönergesi \(1\).pdf](#)
- [2023 Birim Performans Değerlendirmesi Sunu_SMYO.pdf](#)

Toplumsal Katkı

1. Toplumsal Katkı Süreçlerinin Yönetimi ve Toplumsal Katkı Kaynakları

Sakarya Uygulamalı Bilimler Üniversitesinin çağın ve toplumun gerektirdiği nitelikte insan gücünü yetiştirerek, bilgiye, beceriye dayalı işgücü ortamına uygun bakış açısını yansıtan, tüm çalışanların ekip çalışması ile katılımını destekleyen, eğitim-araştırmanın yanı sıra toplumsal duyarlıklar konusunda hassas, eleştirel, etik değerlere bağlı öğrenci yetiştirme hedefleri doğrultusunda Sakarya Meslek Yüksekokulunda bir çok bölümde farklı türlerde toplumsal katkı sağlanmaktadır.

Danışma Kurulları

Okulumuz idareci ve akademisyenleri belirli dönemlerde sektör temsilcileri ile bir araya gelerek toplumsal katkı süreci kapsamında görüş alışverişinde bulunmaktadır.

"+1 Uygulamalı Eğitim Modeli"

SUBÜ'nün topluma katkı süreçlerinin, eğitim-öğretim ve araştırma ile bütünleştiği alanlara örnek olarak ülkemizde de rol model olan +1 Uygulamalı Eğitim Modeli karşımıza çıkmaktadır. Modelimiz kapsamında Basım ve Yayım Teknolojileri, Bilgisayar Programcılığı, Büro Yönetimi ve Yönetici Asistanlığı, Çevre Koruma ve Kontrol, Elektrik, Elektronik Teknolojisi, Endüstriyel Kalıpcılık, Doğalgaz ve Tesisatı Teknolojisi, Halkla İlişkiler ve Tanıtım, İnşaat Teknolojisi, İşletme Yönetimi, Lojistik, Makine Resim Konstrüksiyonu, Makine, Mekatronik, Metalurji, Muhasebe ve Vergi Uygulamaları, Perakende Satış ve Mağaza Yönetimi olmak üzere toplam 18 program ile ilgili sektörlere nitelikli işgücü sağlamaktadır. Mezunlarımızın işe yerleşme oranları uygulamanın değerlendirilmesinde kullandığımız kriterlerden birisidir.

1.1. Toplumsal katkı süreçlerinin yönetimi

Olgunluk Düzeyi: 3- Birimin genelinde toplumsal katkı süreçlerinin yönetimi ve organizasyonel yapısı kurumsal tercihler yönünde uygulanmaktadır.

Kanıtlar

- [+1 uygulama verileri.pdf](#)
- [Danışma kurulu.pdf](#)

1.2. Kaynaklar

Olgunluk Düzeyi: 3- Birim toplumsal katkı kaynaklarını toplumsal katkı stratejisi ve birimler arası dengeyi gözeterek yönetmektedir.

Kanıtlar

- [faaliyetler.pdf](#)

2. Toplumsal Katkı Performansı

Toplumsal katkı performansını izlemek üzere Uygulama ve Topluma Hizmet Ana Süreci tanımlanmış ve performans göstergeleri üniversitemiz Kalite Komisyonuna bağlı Uygulama ve Topluma Hizmet Alt Komisyonutarafından anahtar performans göstergeleri belirleme çalışmaları da tamamlanmıştır. Süreç yönetimi kapsamında belirlenen performans göstergelerinin takibiKurumsal Performans Yönetim sistemi üzerinden gerçekleştirilmektedir.

Sakarya Meslek Yüksekokulunun Toplumsal katkı kapsamında yapmış olduğu faaliyetlere ilişkin veriler belirli dönemlerde Kurumsal Performans Yönetim sistemine kanıtlarıyla birlikte girilmektedir.

Okulumuzda faaliyet gösteren Halkla ilişkiler öğrenci topluluğu Subü SKS Daire başkanlığı bünyesinde topluma hizmet faaliyetleri gerçekleştirmektedir.

2.1. Toplumsal katkı performansının izlenmesi ve değerlendirilmesi

Olgunluk Düzeyi: 4- Birimde toplumsal katkı performansı izlenmekte ve ilgili paydaşlarla değerlendirilerek iyileştirilmektedir.

Kanıtlar

- [etkinlikler.pdf](#)

Sonuç

Üniversitemizin kuruluşundan bu yana başlayan öz değerlendirmeler ve kalite güvence yapısının oluşumu ile başlayan süreçte kurum içi değerlendirme çalışmalarından yola çıkarak gelişmeye açık yönlerimiz iyileştirilmeye ve geliştirilmeye devam etmektedir. Güçlü yönlerimizi ise sürdürülebilir kılmak adına adımlar atılmaktadır

1976 yılında kurulan Sakarya Meslek Yüksekokulu bünyesinde bulunan 12 bölüm ve 18 program ile farklı sektörlerde nitelikli eleman sağlamaktadır.

Öğrencilerimizin +1 uygulaması kapsamında farklı sektörlerde uygulama becerisi kazanmaları toplumsal katkı alanında en kuvvetli yönümüz olarak öne çıkmaktadır. Dönemsel olarak uygulanan öğrenci ve işveren memnuniyet anketleri sürecin izlenmesi açısından önemli bir göstere olmaktadır.

Okul ve bölüm danışma kurulları ile akademisyenler ve dış paydaşların bir araya gelerek istişarede bulunmaları iyileştirme süreçlerinde katkı sağlamaktadır.

SUBÜ Sks daire başkanlığı bünyesinde faaliyet gösteren öğrenci toplulukları topluma katkı sağlama yönünde çalışmalar yapmaktadır. Sakarya meslek yüksekokulu bünyesinde bir adet öğrenci topluluğu bulunmaktadır. Öğrenci topluluklarının ve üye sayısının artırılması yönünde çalışmalar sürdürülmektedir.

*Bilgiyi beceriyle
bütünleřtiriyoruz*



SAKARYA UYGULAMALI BİLİMLER ÜNİVERSİTESİ

Esentepe Kampüsü Serdivan/SAKARYA T. 0 (264) 616 00 13 | F. 0 (264) 616 00 14
www.subu.edu.tr - subu@subu.edu.tr